

ТЕРМИНОЛОГИЧЕСКИЙ ГЛОССАРИЙ

XXII Олимпийских зимних игр и XI Паралимпийских зимних игр 2014 года в Сочи

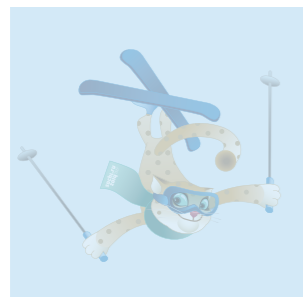
АНГЛО-РУССКИЙ

СПОРТИВНЫЕ ДИСЦИПЛИНЫ:

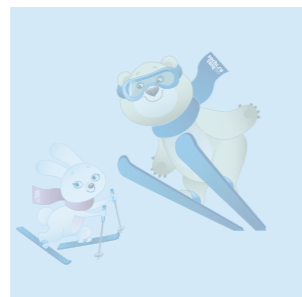
БОБСЛЕЙ, СКЕЛЕТОН, САННЫЙ СПОРТ



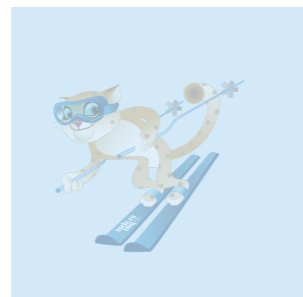
OLYMPIC SPORTS AND DISCIPLINES
ОЛИМПИЙСКИЕ ВИДЫ СПОРТА И ДИСЦИПЛИНЫ



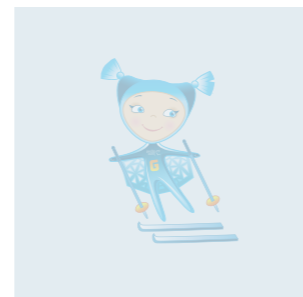
Freestyle skiing
Фристайл



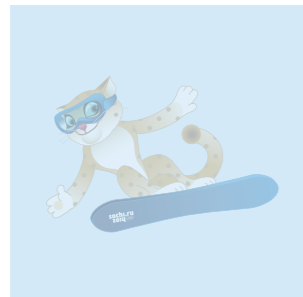
Nordic combined
Лыжное двоеборье



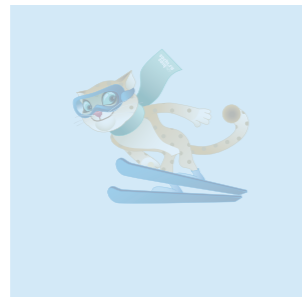
Alpine skiing
Горные лыжи



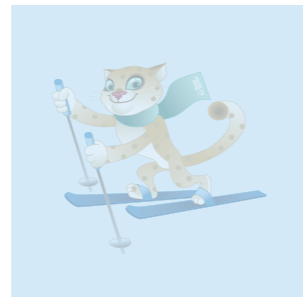
Crosscountry skiing
Лыжные гонки



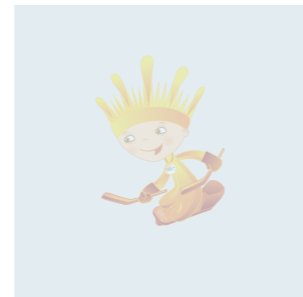
Snowboard
Сноуборд



Ski Jumping
Прыжки на лыжах с трамплина



Crosscountry skiing
Лыжные гонки



Ice sledge hockey
Следж-хоккей на льду

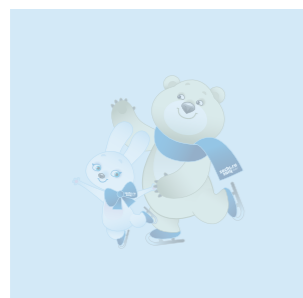
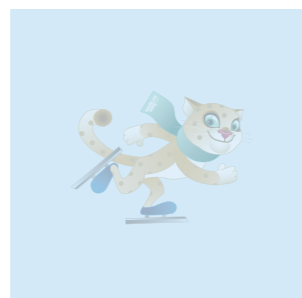
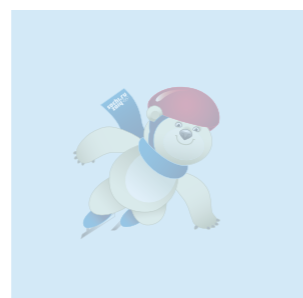


Figure skating
Фигурное катание



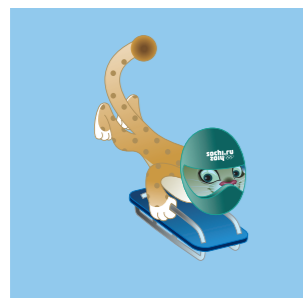
Speed skating
скоростной бег на коньках



Short track
Шорт-трек



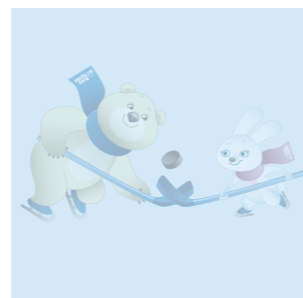
Alpine skiing
Горные лыжи



Skeleton
Скелетон



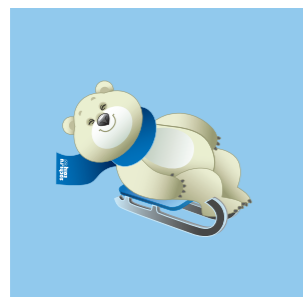
Bobsleigh
Бобслей



Ice-Hockey
Хоккей на льду



Wheelchair curling
Керлинг на колясках



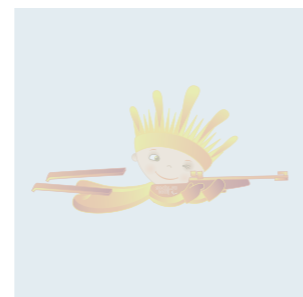
Luge
Санный спорт



Biathlon
Биатлон



Curling
Керлинг



Biathlon
Биатлон

PARALYMPIC SPORTS
ПАРАЛИМПИЙСКИЕ ВИДЫ СПОРТА

ТЕРМИНОЛОГИЧЕСКИЙ ГЛОССАРИЙ

XXII Олимпийских зимних игр и XI Паралимпийских зимних игр 2014 года в Сочи

АНГЛО-РУССКИЙ

СПОРТИВНЫЕ ДИСЦИПЛИНЫ: БОБСЛЕЙ, СКЕЛЕТОН, САННЫЙ СПОРТ

Библиотека «Сочи 2014»

Оргкомитет XXII Олимпийских зимних игр
и XI Паралимпийских зимних игр
2014 года в городе Сочи

Москва, 2012



ДМИТРИЙ ЧЕРНЫШЕНКО
ПРЕЗИДЕНТ ОРГКОМИТЕТА
«СОЧИ 2014»

ДОРОГИЕ ДРУЗЬЯ!

На Игры в Сочи в 2014 году приедут тысячи спортсменов из десятков стран мира и десятки тысяч зрителей. Для того, чтобы все они получили незабываемые положительные впечатления, необходимо сделать очень многое, но прежде всего — говорить с ними «на одном языке». Именно поэтому огромную роль для успешного проведения Игр играет правильное применение олимпийской и паралимпийской терминологии и ее верный перевод.

Перед вами — один из семи специальных словарей по спортивным дисциплинам Олимпийских и Паралимпийских игр 2014 года в Сочи. Следуя принципу «зеленых Игр», мы выпустили его только в электронном виде.

Игры в Сочи стали настоящим стимулом к изучению английского языка, и мы стремимся к тому, чтобы любой житель нашей страны, желающий работать в индустрии спорта, мог пользоваться грамотной терминологией и уверенно общаться с зарубежными специалистами. И данный глоссарий — первый шаг в этом направлении.

Уверен, что данное издание станет еще одной жемчужиной Библиотеки «Сочи 2014» и будет оценено по достоинству не только профессиональными переводчиками, но и теми, кто уже работает в области спортивного менеджмента или только ее изучает.

A

acoustic signal
звуковой сигнал

aerodynamic clothing
аэродинамический костюм

artificial ice
искусственный лед

artificial refrigeration
искусственное замораживание льда

artificial track
Refrigerated sliding track.

искусственная трасса
Санно-бобслейная трасса с искусственным намораживанием льда.

axle
Constructive element of a bob. Between front and back axles a braking system is set.

ось мост
Деталь конструкции боба. Между передней и задней осью расположен тормоз.

B

back runner
see runners

задний полоз
см. полозья

ballast
Load used to reach the maximum weight of a bob.

балласт
Груз, используемый для достижения максимального веса боба.

bob
Steerable sled. It consists of a main hull, a frame, a front and rear axle, and two sets of independent steel runners. There are two-man and four-man bobs.

боб
Управляемые сани. Состоят из главного корпуса, рамы, передней и задней оси, двух комплектов стальных полозьев. Существуют двухместные и четырехместные бобы.

bob braking system
Brakes are applied by lifting a lever that lowers metal teeth into the ice.

тормозная система боба
Торможение происходит за счет подъема рычага, который опускает металлическую гребенку в лед.

bobrun
bob run
Special track with artificial ice used in sliding events.

(бобслейный) желоб
Специальная трасса с искусственным льдом для проведения соревнований по санно-бобслейным видам спорта.

bobsleigh
bobsled (US)
1 Bobsleigh is a sport that involves high-speed mountain descent down specially equipped iced tracks on steerable sleds (bobs). Three events make up the Olympic bobsleigh program: men compete in two- and four-person competitions; women compete in two-person competitions. Olympic bobsleigh competition consists of four runs held over a two-day period, with two runs completed each day. Medals are awarded on the basis of total time over four runs, with the winner having the lowest overall time. If two teams complete the competition in a tie, they are awarded the same place.

2 Another terms for bob.

бобслей
1 Бобслей представляет собой скоростной спуск с гор по специально оборудованным ледовым трассам на управляемых санях (бобах). В программу Олимпийских игр входят три вида соревнований: мужчины на двух- и четырехместных бобах, женщины на двухместных бобах. Олимпийские соревнования

по бобслею в каждом виде программы проходят в два дня — по 2 заезда в день. Победительницей становится та команда, чье суммарное время (по всем 4 заездам) минимально. Если две команды финишировали с одинаковым временем, то они получают одинаковые награды. 2 Синоним термина боб.

bobsleigher
bobsledder
бобслеист

bottom of the track
нижняя часть трассы

brakeman
Last teammate to enter the bob at the start of a race. They are responsible for pulling the brake to stop the sled at the end of the run.

тормозящий брейкмен
Последний член команды, запрыгивающий в боб на старте заезда. Он отвечает за остановку саней в конце заезда.

brakes
тормоза

braking zone/area
Last part of a sliding track.
зона торможения
Последний участок санно-бобслейной трассы.

bridge
Part of a sled that attaches the seat to runners.
мост
Часть саней, которая соединяет сиденье с полозьями.

bumper
Part of a sled. Front and rear bumpers absorb shocks and protect the athlete from the wall.

отбойник
Часть саней. Передний и задний отбойники поглощают удары и предотвращают касание спортсменом стены трассы.

buzzer
Signal starting a bobsleigh race.

гудок
Сигнал, оповещающий начало бобслейного заезда.

C

change of bobsled
смена бобслейных саней

change of runner
смена полоза

chassis
Chassis of sled made of steel.
рама/шасси
Шасси саней, которые изготавливаются из стали.

chief of finish
Official who is responsible for the layout and positioning of officials in the finish area.
главный судья на финише
Должностное лицо, которое несет ответственность за расположение и распределение обязанностей судей в зоне финиша.

chief of start
Official who is responsible for the layout and positioning of officials in the start area.
руководитель/начальник старта
Должностное лицо, которое несет ответственность за расположение и распределение обязанностей должностных лиц в зоне старта.

chief of track equipment
Official who is responsible for provision of all equipment required for preparation and maintenance of the track.

комендант соревнования
руководитель службы материального обеспечения
Должностное лицо, отвечающее за предоставление всего необходимого оборудования для подготовки и обслуживания трассы.

chief of weighing
Official who controls the process of athletes and equipment weighing.

главный по взвешиванию
Должностное лицо, контролирующее процесс взвешивания оборудования и спортсменов.

clear the track
освободите трассу

combined bobsleigh, skeleton and luge track
комбинированная трасса для бобслея, скелетона и саней

competition track
соревновательная трасса

corner
крутой поворот/вираж

cornering technique

Ability of a bob and its crew to enter into a curve at a high rate of speed, maintain the speed and not crash.

техника вхождения в повороты/виражи

Способность боба и его экипажа войти в поворот на высокой скорости и сохранить эту скорость, не попав в аварию.

cowl(ing)

Hull of a bob; it is generally constructed of fiberglass.

обтекатель

Корпус боба; как правило, изготавливается из стекловолокна.

crash

столкновение
падение

crew

Team participating in bobsleigh and luge events.

команда экипаж

Команда, участвующая в соревнованиях по бобслею и санному спорту.

curve

1 изгиб
2 поворот, вираж

D

day run

дневной заезд

degree slope

угол наклона склона
уклон склона

diamond paste

Paste, containing microscopic diamond particles, that's used to polish the runners.

алмазная паста

Паста, содержащая микроскопические алмазные частицы и используемая для полирования полозьев саней.

down time

Amount of time it takes a sled to finish the course.

время спуска

Количество времени, требуемое экипажу саней на спуск по трассе.

D-rings

Handles that are used to steer a bob. They get their name from their shape.

D-кольца

Ручки в форме латинской буквы «D» для управления бобом.

driver

Another term for pilot.

пилот-рулевой

Синоним термина пилот.

driver's push bar

Retractable push bar on a bob used by a driver to push the sled at the start.

передняя ручка для разгона

Выдвижная ручка, которую использует пилот для разгона боба на старте.

E

expansion joint

Small space that is in-between two sections of the sliding track to allow for expansion or contraction of the track brought about by changes in temperature.

компенсационное соединение

Небольшое пространство между двумя секциями санно-бобслейной трассы, обеспечивающее расширение или сокращение трассы в связи с изменением температуры.

F

fairing

Another term for cowl(ing).

обтекатель

finish curve

Last curve before the finish line on a sliding track.

финишный вираж

Последний вираж перед финишной чертой на санно-бобслейной трассе.

first heat/first run

первый заезд

four-man (bob/bobsleigh/bobsled)

Team of four men racing together in the same bobsled during a run.

четверка

четырёхместный экипаж четырёхместный боб
Команда из четырех спортсменов, выступающих на одном бобе.

frame

Constructive part of a sled. The frame is usually made of a lightweight metal.

рама

Деталь конструкции саней. Рама, как правило, изготавливается из легкого металла.

front bumper/bunk

Part of a bob.

передний бампер

Деталь боба.

front runner

See runners

передний полоз

См. полозья

G

green light

1 зеленый сигнал (светофора)
2 зеленый свет/фонарь

grooves

Guide channels cut into the ice at the starting area, allowing a sled to follow a straight line during the start of a race.

колеи

Направляющие желоба во льду стартовой зоны, которые позволяют саням двигаться по прямой линии в начале заезда.

H

handles

Handles are used for the start push of a sled and during the race.

рукоятки

Рукоятки используются для разгона саней на старте, а также непосредственно во время спуска.

harrow-type brake

Kind of brake used in a bob.

тормоз-гребенка

Тип тормозов, использующийся в бобах.

heat

заезд

I

ice profile

Ice profile inside the track.

профиль льда

Профиль льда желоба трассы.

International Bobsleigh and Tobogganing Federation (FIBT)

World governing body for all bobsleigh and skeleton sports. Founded in 1923 in Paris, France, now based in Milan, Italy. The president of the FIBT is Ivo Ferriano.

Международная федерация бобслея и тобоганинга

Главная всемирная организация, занимающаяся координацией соревнований по бобслею и

скелетону. Основана в 1923 году в Париже (Франция). Штаб-квартира находится в Милане (Италия). Президентом FIBT является Иво Ферриано.

International Luge Federation (FIL)

Main international federation for all luge sports. Founded by 13 nations at Davos, Switzerland in 1957, it has members of 53 national luge associations, as of 2010, and is based in Berchtesgaden, Germany. The president of the FIS is Josef Fendt.

Международная федерация санного спорта

Главная всемирная организация, занимающаяся координированием соревнований по санному спорту. Основана в 1957 году 13 государствами в городе Давос (Швейцария); по состоянию на 2010 год в нее входят 53 национальные саночные ассоциации, а штаб-квартира находится в г. Берхтесгаден (Германия). Президентом FIL является Йозеф Фендт.



line

Precise path or the optimum trajectory of the sled.

линия спуска

Точный путь или оптимальная траектория спуска саней по желобу.

lip

Protective barrier at the top of a sliding track.

борт

Защитный барьер в верхней части санно-бобслейной трассы.

loading

Process of athletes entering the sled or leaping onto the skeleton at the start of the run.

погрузка

Процесс посадки в сани или запрыгивания на скелетон в начале спуска.

luge

1 Winter sport that involves sliding at high speeds on single- or two-person sleds. The run takes place on a specially built track. The athlete starts in a seating position and after pushing off lies supine and feet-first. The sled is steered by changing the luger's center of gravity. There are three classes of

Olympic competition: singles men, singles women and doubles. Men and women compete on the same track, but women's and doubles' starting line is further down the course than men's. In 2011 the IOC confirmed the inclusion of luge team relay in the program of the Olympic Winter Games of 2014 in Sochi. 2 Racing sled with no brakes for one or two persons.

1 санный спорт

2 сани

1 Зимний вид спорта, который представляет собой соревнования в скоростном спуске на одноместных или двухместных санях по заранее подготовленной трассе. Спортсмен стартует из положения «сидя»; после отталкивания участник принимает положение «лежа на спине» ногами вперед. Управление санями происходит за счет смещения центра тяжести тела спортсмена. В программу Олимпийских игр по санному спорту входят индивидуальные соревнования среди мужчин на одноместных санях, женщин на одноместных санях и мужчин на двухместных санях. Соревнования проходят на одной трассе, но для женщин и мужчин на двухместных санях дистанция короче. В 2011 году МОК принял решение о включении командной эстафеты в санном спорте в программу Олимпийских зимних игр 2014 года в Сочи.

2 Одноместные или двухместные гоночные сани без тормозов.

(luge) booties

Racing shoes for lugers that have a smooth, rounded bottom.

обувь саночников

Гоночная обувь для санного спорта с мягкой, скругленной подошвой.

luger

саночник



maximum weight (of a sled)

максимальный вес (саней)

maximum width (of a sled)

максимальная ширина (саней)

measuring device for temperature of runners оборудование для измерения температуры полозьев/коньков

middleman

Another term for pusher.

толкач разгоняющий пушер

movable runners

Front runners of a bob.

подвижные полозья

Передние полозья боба.



natural track

Sliding track with natural ice.

естественная трасса

Санно-бобслейная трасса с естественным намораживанием льда.

number 2

Crew member that sits right behind the driver in a four-man bob.

номер 2

Член экипажа, сидящий позади пилота в четырехместном бобе.

number 3

Crew member that sits in front of the brakeman in a four-man bob.

номер 3

Член экипажа, сидящий перед тормозящим в четырехместном бобе.



pilot

First person to enter the sled at the start. This athlete steers the sled and seeks the ideal trajectory along the course.

пилот

Пилот первым садится в сани на старте. Он управляет санями и выбирает наиболее оптимальную траекторию движения по трассе.

pilot bob открывающий боб

pilot run открывающий заезд

pod

Aerodynamic shell on a sled which serves as the seat for the luger.

обтекатель ложе

Аэродинамический каркас на санях, который служит сиденьем для саночника.

preparation area

Area behind the starting area with a frozen base, of such a size that it can accommodate two bobs on ice.

зона подготовки

Покрытая льдом площадка позади стартовой зоны, которая позволяет разместить два боба.

profile of a curve профиль виража

prone (position)

In luge and skeleton athletes drive from the prone position.

положение лежа

На соревнованиях по санному спорту и скелетону спортсмены принимают во время заезда положение лежа.

push

In bobsleigh and skeleton events at the start of the run, the sled is pushed to give it the momentum it needs.

разгон

На соревнованиях по бобслею и скелетону в начале заезда спортсмены разгоняют сани, чтобы набрать необходимую скорость движения.

push athlete

Another term for pusher.

спортсмен для разгона саней

Синоним термина толкач.



push bars

Retractable handles on the bob used to push the sled at the start. There are 3 types of handles that can be installed in the bobsled: driver's push bar, side push bars and brakeman's push bars.

ручки для разгона

Выдвижная ручка на бобе, предназначенная для разгона саней на старте. На бобе могут быть установлены 3 вида ручек для разгона: передняя ручка для разгона, боковые ручки для разгона, ручки для разгона, предназначенные для тормозящего.

push handle

Another term for push bar.

ручка для разгона

Синоним термина планка разгона.

push start**start push**

Pushing of sleds at the start of a bobsleigh or skeleton race.

стартовый разгон

Разгон саней на старте заезда на соревнованиях по бобслею и скелетону.

push time

Amount of time required to push a sled over the first 50 meters of a run.

время разгона

Время, требуемое на разгон саней на первых 50 м трассы.

push track

Track where teams can practice pushing the sled.

стартовая эстакада

Трасса для тренировки разгона саней.

pusher

Competitor participating only in a four-man bobsled. There are two pushers in one team. They add extra weight to the sled and help it move faster at the start.

толкач**разгоняющий****пушер**

Участник четырехместного экипажа в соревнованиях по бобслею. В одной команде присутствуют два толкача. Они увеличивают вес саней и помогают разогнать их на старте.

push-off stretch

First part of a bobsleigh or skeleton track.

разгонная прямая

Первая часть трассы для бобслея или скелетона.

R**race director (RD)**

In sliding events, the Race Director is responsible for ensuring that, under the direction of the Jury, all the necessary measures are taken for the orderly progression of the competition, according to the International Federations' rules. This includes the progression of the team captains' meetings, the training and the race itself.

директор соревнований (ДС)

На соревнованиях по санно-бобслейным видам спорта директор соревнований по распоряжению жюри отвечает за соблюдение всех мер по организации соревнования, согласно правилам Международных федераций. Это включает организацию собраний капитанов команд, тренировок и самих заездов.

red light

Red light is on when a bobsled team is getting ready to begin its run, when the red light changes to green and a buzzer sounds, the team can begin the run.

красный сигнал (светофора)

Красный сигнал горит во время подготовки бобслейной команды к заезду. После того как его сменит зеленый сигнал и прозвучит гудок, экипаж может начинать спуск.

run**заезд****спуск****runners**

Strips of metal on which a sled runs.

полосья**коньки (скелетона)**

Металлические профили, на которые крепятся сани.

S**safety helmet**

Piece of equipment designed to protect the head.

защитный шлем

Элемент экипировки, предназначенный для защиты головы.

sanding

Sanding of runners is a part of preparing a sled for a run.

шлифование**шлифовка**

Шлифовка полозьев являются частью процесса подготовки саней к заезду.

S-curve**S curve**

Two connected turns that resemble the letter S.

S-поворот

Два связанных поворота, напоминающих по форме латинскую букву «S».

second run**второй этап/заезд****shell****корпус саней****shoulder movement**

Lugers control the sled by shoulder movement and applying foot pressure to the front of the runners.

изменение положения плеч

Саночники управляют санями посредством изменения положения плеч и переноса давления ног на передние части полозьев.

side push bar

Retractable push bar on the side of a bob used to push the sled at the start.

боковая ручка для разгона

Выдвижная ручка на боковой стороне боба, предназначенная для разгона саней на старте.

sidewalk of the track**дорога вдоль трассы****sitting position**

During the run bobsledders assume the sitting position.

положение сидя

Бобслеисты совершают спуск в положении сидя.

skeleton

1 Winter discipline where competitors aim to drive a one-person sled in a prone, head-first position down an ice track. Skeleton consists of two events in the Olympic program — individual men and individual women. Olympic skeleton events consist of four runs that are contested over two days, and the final standings are determined by the aggregate time of the four runs. If athletes complete the competition in a tie, they receive the same award.
2 Small two-runner sled with a hardened frame. It is ridden by a single slider in the prone position.

СКЕЛЕТОН

1 Зимний вид спорта, который представляет собой спуск по ледяной трассе на одиночных санях, на которых спортсмен лежит на животе головой вперед в направлении движения. В программу Олимпийских игр входят индивидуальные соревнования среди мужчин и женщин. Олимпийские соревнования по скелетону длятся два дня. Каждый спортсмен совершает по 4 заезда. Победителем становится тот, чье суммарное время (по всем 4 заездам) минимально. Если два спортсмена финишируют с одинаковым временем, они получают одинаковые награды.
2 Небольшие двухполозьевые сани на укрепленной раме, на которых спортсмен лежит во время спуска.

skeleton driver**скелетонист****skid****боковое скольжение****sled**

Sports apparatus with runners used in sliding sports.

сани

Спортивный снаряд на полозьях, использующийся в санно-бобслейных видах спорта.

Sliding Center Sanki

One of the competition venues at the Winter Games of 2014 in Sochi. It will host luge, bobsleigh and skeleton competitions.

Центр санного спорта «Санки»

Один из соревновательных объектов зимних Игр 2014 года в Сочи, на котором пройдут соревнования по санному спорту, бобслею и скелетону.

sliding sports

Bobsleigh, luge and skeleton.

санно-бобслейные виды спорта

Бобслей, санный спорт и скелетон.

sliding track**санно-бобслейная трасса****spiked gloves**

Special luge gloves that are spiked at the fingertips to assist riders as they accelerate at the start.

шипованные перчатки

Специальные перчатки для санного спорта с шипами на пальцах, которые помогают спортсменам разогнаться на старте.

spiked shoes/boots

These shoes are worn by bobsleigh crews and skeleton athletes to provide them with traction during the start.

шипованная обувь**шипованные ботинки****шиповки**

Бобслеисты и скелетонисты надевают шипованную обувь, которая обеспечивает сцепление с льдом во время старта.

split time

Time it takes an athlete to cover a given section of the sliding track, usually from the start to some intermediate point.

промежуточное время

Время прохождения определенного участка санно-бобслейной трассы; обычно измеряется с момента старта до промежуточного пункта трассы.

standing start

Start in bobsleigh events, in which athletes are completely still before a signal to start the race is given.

старт с места

Старт в соревнованиях по бобслею, при котором спортсмены сохраняют неподвижность, пока не прозвучит сигнал к началу заезда.

standings**зачетные соревнования****start beam****стартовая планка****start block**

Block of wood that is used to assist the driver with the initial push.

стартовая колодка

Деревянная колодка, помогающая пилоту осуществлять начальный разгон.

start shoes

Spiked shoes worn by bobsledders.

стартовая обувь

Шипованная обувь бобслеистов.

start(ing) time

Time it takes to get from the start to the first intermediate point.

стартовое время

Время прохождения определенной дистанции с момента старта до первого промежуточного пункта трассы.

steering**управление (санями/бобом/скелетоном)****steering bolt**

Handle used to steer a bob.

рулевой рычаг

Рукоятка управления бобом.

steering cable**рулевые тросы****steering mechanism**

Driver controls the sled with his hands and fingers, using rings that are attached by ropes to a steering mechanism.

рулевой механизм

Пилот управляет бобом руками и пальцами; управление осуществляется с помощью колец, которые прикреплены тросами к рулевому механизму.

steering wheel**рулевое устройство****sunshade****тент****surface of ice****поверхность льда****sweep the track****подметать трассу****toboggan**

Another term for luge 2.

сани**total weight (of a sled)****общий вес (саней)****track**

Another term for bobrun.

желоб

Синоним термина (бобслейный) желоб.

track altitude**высота трассы****track design****проект трассы****track inspection****осмотр/инспекция трассы****track is clear****трасса свободна****track is closed****трасса закрыта****track lighting system****система освещения трассы****track map****карта трассы****track walk**

Travel on foot in ice walkers along the sliding track executed by athletes and their coach in order to examine the track before the start of the competition.

ходьба по трассе

Прохождение спортсменами и их тренером

санно-бобслейной трассы в специальной шипованной обуви с целью изучения трассы перед началом соревнований.

transportation truck**грузовик для транспортировки****two-man bob****двухместный боб****двойка****two-man luge****двухместные сани****двойка****visor****маска****warm up the runners****согреть полозья/коньки****weighing**

Process of weighing the athletes to determine how much additional weight they will be allowed to carry during the race.

взвешивание

Процедура взвешивания спортсменов для определения количества дополнительного груза, который они могут иметь на себе во время заезда.

weight control

In sliding events the weight of sleds and athletes is checked before and after the race.

контроль веса

На соревнованиях по санно-бобслейным видам спорта вес саней и спортсменов проверяется перед началом заездов и после них.

weight control room**помещение для взвешивания**

weight vest

Vest in which a luger can carry additional weight during a run.

жилет с грузом

Жилет с дополнительным грузом, который саночник может надеть во время заезда.

width of runners**ширина полозьев/коньков****Список аббревиатур:****DNF**

did not finish

(спортсмен) не финишировал

DNS

did not start

(спортсмен) не стартовал

FIBT

International Bobsleigh and Tobogganing Federation

Международная федерация бобслея и тобоггания

RD

race director

ДС

директор соревнований